



## ETUDIER AUX ETATS-UNIS

**Profile Graduate**

**Septembre 2019**

**[www.fulbright-france.org](http://www.fulbright-france.org)**



**Niveau post-Licence**

## SOMMAIRE

|   |           |
|---|-----------|
| <b>LE SYSTEME UNIVERSITAIRE AMERICAIN .....</b>                                   | <b>4</b>  |
| <i>LES DIFFERENTS CYCLES D'ETUDES .....</i>                                       | <i>4</i>  |
| <i>RECONNAISSANCE ET ACCREDITATION .....</i>                                      | <i>5</i>  |
| <i>CORRESPONDANCES ENTRE DIPLOMES FRANÇAIS ET AMERICAINS .....</i>                | <i>5</i>  |
| <b>FAIRE UN MASTER'S DEGREE .....</b>   | <b>8</b>  |
| <i>QU'EST-CE QU'UN MASTER'S DEGREE ? .....</i>                                    | <i>8</i>  |
| <i>LE CAS PARTICULIER DES ETUDES MEDICALES / PARA-MEDICALES ET DE DROIT .....</i> | <i>9</i>  |
| <i>OU PEUT-ON FAIRE UN MASTER'S DEGREE .....</i>                                  | <i>9</i>  |
| <i>QUELLES SONT LES CONDITIONS D'ADMISSION .....</i>                              | <i>10</i> |
| <b>FAIRE UN M.B.A. AUX ETATS-UNIS .....</b>                                       | <b>11</b> |
| <i>POURQUOI FAIRE UN M.B.A. ? .....</i>   | <i>11</i> |
| <i>MBA OU MASTER OF SCIENCE? .....</i>  | <i>11</i> |
| <i>JOINT MBA PROGRAMS .....</i>   | <i>12</i> |
| <i>EXECUTIVE MBA PROGRAMS ET DOCTORAL PROGRAMS .....</i>                          | <i>12</i> |
| <i>COMMENT CHOISIR SON PROGRAMME DE MBA ? .....</i>                               | <i>12</i> |
| <i>QUELLES SONT VOS CHANCES D'ETRE ADMIS ? .....</i>                              | <i>14</i> |
| <b>LES ETUDES DOCTORALES AUX ETATS-UNIS .....</b>                                 | <b>15</b> |
| <i>QU'EST-CE QU'UN PHD ? .....</i>  | <i>15</i> |
| <i>FAIRE LE CHOIX D'ETABLISSEMENTS .....</i>                                      | <i>16</i> |
| <i>CONTACTER UN ADVISER POTENTIEL .....</i>                                       | <i>17</i> |
| <i>FINANCER VOS RECHERCHES .....</i>  | <i>18</i> |
| <i>LE DOSSIER D'ADMISSION .....</i>   | <i>19</i> |
| <i>QUELQUES RESSOURCES UTILES .....</i>   | <i>20</i> |
| <b>ADMISSION DANS LES UNIVERSITES AMERICAINES .....</b>                           | <b>21</b> |
| <i>COMMENT CHOISIR SON UNIVERSITE D'ACCUEIL ? .....</i>                           | <i>21</i> |
| <i>LE DOSSIER DE DEMANDE D'ADMISSION .....</i>                                    | <i>22</i> |
| <b>LES TESTS D'ADMISSION .....</b>  | <b>24</b> |

|  |           |
|--|-----------|
| <i>TOEFL: TEST OF ENGLISH AS A FOREIGN LANGUAGE</i> .....          | 24        |
| <i>IELTS : INTERNATIONAL ENGLISH LANGUAGE TESTING SYSTEM</i> ..... | 26        |
| <i>GRE</i> .....   | 28        |
| <i>GMAT</i> .....  | 30        |
| <b>COÛT DES ETUDES</b> .....                                       | <b>33</b> |
| <i>AIDES FINANCIERES NIVEAU GRADUATE</i> .....                     | 34        |
| <i>LES ECHANGES INTER-UNIVERSITAIRES</i> .....                     | 36        |
| <i>FLORIDA FRANCE LINKAGE INSTITUTE</i> .....                      | 36        |
| <i>GRADUATE ASSISTANTSHIP</i> .....                                | 36        |
| <i>POUR TROUVER D'AUTRES SOURCES DE FINANCEMENT</i> .....          | 37        |
| <b>VISA</b> .....  | <b>38</b> |
| <b>NOTRE SELECTION DE SITES INTERNET UTILES</b> .....              | <b>40</b> |

## LE SYSTEME UNIVERSITAIRE AMERICAIN



### LES DIFFERENTS CYCLES D'ETUDES

#### Le cycle des Undergraduate Studies :

Il s'agit du cycle que l'on aborde à la suite des études secondaires. Pendant ce cycle il est possible de préparer deux types de diplômes :

**Associate degree** : diplôme qui se prépare en deux ans et qui est soit une formation professionnelle qui permet l'entrée immédiate dans le monde du travail (*Associate of Applied Science* par exemple), soit une formation générale qui permet l'entrée en troisième année d'un diplôme de *Bachelor degree* (voir ci-dessous). Ces formations se préparent généralement dans des établissements qu'on appelle des *Community Colleges*, *Junior Colleges*, *Technical Institutes* ou plus généralement *Two-Year Colleges*.

**Bachelor's degree** : diplôme qui se prépare en quatre ans après les études secondaires. Il existe des *Bachelors of Arts* qui sanctionnent le plus souvent des études en sciences humaines et sociales, des *Bachelors of Science* qui sanctionnent des études de sciences exactes ou des études appliquées et des *Bachelors* à orientation professionnelle tels que B.B.A., *Bachelor of Business Administration*, B.F.A., *Bachelor of Fine Arts*, etc. Ces formations se préparent dans des *Four-Year Colleges* ou des *Universities*.

#### Le cycle des Graduate Studies

Il se poursuit après l'obtention du *Bachelor's degree*. Pendant ce cycle il est possible de préparer deux types de diplômes :

**Master's degree** : Il existe des *Masters of Arts* (M.A.), *Masters of Science* (M.S.), *Masters of Business Administration* (M.B.A.) etc. qui requièrent une ou deux années d'études suivant les disciplines et les universités.

**Ph.D.** : ou *Doctor of Philosophy* est un programme doctoral qui clôt le cycle des *Graduate Studies* et exige une préparation minimum de 3 ou 4 ans après un *Master* ou même après un *Bachelor* selon l'institution.

## RECONNAISSANCE ET ACCREDITATION

A la différence du système français, l'enseignement supérieur américain est totalement décentralisé. Ainsi, les établissements universitaires jouissent d'une très large autonomie dans l'organisation des programmes, le choix des méthodes d'enseignement, le recrutement des enseignants et le régime des examens. Il existe des établissements universitaires publics contrôlés par les Etats et des établissements privés parfois dépendant d'églises ou d'associations diverses. Par conséquent, le niveau et le prestige des titres varient suivant les établissements et même suivant les disciplines à l'intérieur d'une même université.

Les établissements d'enseignement supérieur ou les diplômes universitaires ne sont pas reconnus par l'état fédéral ni par un des cinquante états. Il existe cependant un système de contrôle qu'on appelle « accréditation ». Il s'agit d'une reconnaissance non gouvernementale accordée à un établissement et/ou à certains programmes de cet établissement par une association professionnelle reconnue à l'échelle nationale. L'accréditation peut influencer sur les possibilités de transfert des unités de valeur d'un établissement à l'autre ou peut être liée à des conditions d'autorisation d'exercer une profession particulière. L'accréditation la plus importante est l'accréditation régionale. Il existe cinq associations régionales qui accréditent plus de 4 500 établissements d'enseignement supérieur aux Etats-Unis. A cela se rajoute des organismes ou associations professionnelles qui peuvent garantir de la reconnaissance professionnelle d'un programme particulier (ex. : AACSB pour les programmes de commerce et gestion). Pour avoir une liste complète des organismes d'accréditation et des universités accréditées consultez le site du *Council of Higher Education Accreditation* : [www.chea.org](http://www.chea.org) ou sur le site du Département de l'Education (Office of Postsecondary Education) : [www.ed.gov/accreditation/](http://www.ed.gov/accreditation/)

## CORRESPONDANCES ENTRE DIPLOMES FRANÇAIS ET AMERICAINS

Il n'existe pas de système officiel d'équivalence entre diplômes français et américains.

**Attention:** Plus que d'équivalence au sens strict du terme, il s'agit de **correspondance** entre formations. C'est sur cette base qu'un responsable d'admission décidera d'accepter ou non un étudiant à un niveau donné.

Il convient de rappeler qu'en dehors des accords interuniversitaires qui peuvent prévoir à l'avance les niveaux d'admissibilité dans l'un ou l'autre établissement signataire de l'accord, l'évaluation des demandes se fait au cas par cas. **En France**, le Ministère de l'Education Nationale propose un service d'information sur la reconnaissance des diplômes étrangers par le biais de ENIC NARIC France (*European Network of Information Centres – National Academic Recognition Information Centres*: [www.ciep.fr/enic-naric-france](http://www.ciep.fr/enic-naric-france)). **Aux Etats-Unis** il n'y a pas d'autorité nationale qui aurait la responsabilité de reconnaître des diplômes étrangers. Il existe en revanche des services privés d'évaluation auxquels les universités ou certains employeurs peuvent recourir ou vous demander de recourir. (Pour plus d'explications, consultez [www2.ed.gov/about/offices/list/ous/international/usnei/us/edlite-visitus-forrecog.html](http://www2.ed.gov/about/offices/list/ous/international/usnei/us/edlite-visitus-forrecog.html) )

Quelques pratiques courantes peuvent toutefois être observées. La liste suivante donne un aperçu des niveaux auxquels les titres français donnent généralement accès dans les établissements d'enseignement supérieur américains.

## BACCALAUREAT

Entrée en 1<sup>ère</sup> année du cycle *undergraduate* (*Freshman year*). Parfois possibilité d'obtenir des *credits* pour des cours suivis dans le programme du Baccalauréat. La décision appartient aux responsables des admissions qui ont besoin de connaître le détail des enseignements suivis au

cours de la préparation au Baccalauréat. Les notes et les mentions sont très importantes dans leur décision. (Fournir une traduction certifiée conforme de ces documents.)

### LICENCE 2/ DUT / BTS / CLASSES PREPARATOIRES

Entrée dans le cycle *undergraduate* avec possibilité d'obtention d'un certain nombre de *credits* représentant parfois –mais pas toujours - jusqu'à la moitié du nombre total de *credits* nécessaire à l'obtention d'un *Bachelor's degree*. Même remarque que ci-dessus: nécessité de fournir une traduction certifiée conforme du détail des enseignements inscrits aux programmes de préparation aux examens et les notes obtenues.

### LICENCE

Dans un petit nombre d'universités américaines, la licence peut parfois permettre l'accès aux *graduate studies*. Ce cas de figure devient de plus en plus fréquent mais reste rare dans les universités les plus compétitives. En tout état de cause, les notes et mentions obtenues sont un facteur déterminant d'évaluation. Même remarque que ci-dessus, nécessité de fournir une traduction certifiée conforme du détail des enseignements inscrits aux programmes de préparation aux examens et les notes obtenues.

### MAITRISE / MASTER 1

La Maîtrise ou le Master 1 donne en général accès au cycle des *graduate studies* pour la préparation du *Master's degree* en un ou deux ans, selon les spécialités. Elle permet parfois aussi l'accès direct au programme de doctorat américain (*Ph.D.*) suivant les universités et les domaines.

### DIPLOME DES GRANDES ECOLES

Les diplômes des grandes écoles sont de niveau Master. Ils donnent accès sans difficulté à la préparation du *Master's degree* en un ou deux ans, selon les spécialités et peut aussi donner accès au programme de doctorat américain (*PhD*). Même remarque que ci-dessus, nécessité de fournir une traduction certifiée conforme du détail des enseignements inscrits aux programmes de préparation aux examens et les notes obtenues.

### MASTER 2 / MAGISTERES

Les Diplômes à BAC + 5 donnent accès au cycle des *graduate studies* avec possibilité parfois d'inscription directe à la préparation du doctorat américain ( *PhD.*). **Attention:** un certain nombre d'universités américaines ne recrutent leurs étudiants de Ph. D. que parmi ceux qui ont obtenu un *Master's degree* dans la même institution.

### DOCTORAT

Accès aux programmes postdoctoraux.

### DOUBLE DIPLOMES

Un certain nombre d'institutions américaines et françaises ont créé des accords permettant d'obtenir un double-diplôme de l'établissement américain et de l'établissement français, au terme d'une formation alternée dans les deux pays. C'est notamment le cas d'un nombre croissant de grandes écoles. Renseignez-vous auprès des responsables des relations internationales de votre établissement.

### Le cas particulier du CAPES et de l'AGREGATION

Les concours du CAPES et de l'AGREGATION sont sans équivalent aux Etats-Unis. Ce sont des concours de recrutement et non des diplômes. C'est donc d'abord sur la base du diplôme universitaire obtenu que se fera l'évaluation de la candidature. La réussite aux concours sera un

facteur de valorisation du dossier.

---

### ***Credit* américain et crédit européen (ECTS)**

---

La notion de «crédit ECTS» adoptée par l'Union Européenne, fondée sur l'idée de charge de travail, est différente de la notion américaine de «*credit*», fondée sur le nombre de «*contact hours*», ou heures de présence de l'étudiant en face du professeur. La comparabilité des diplômes est donc améliorée mais leurs correspondances restent à évaluer au cas par cas.

## FAIRE UN MASTER'S DEGREE



### QU'EST-CE QU'UN MASTER'S DEGREE ?

Le *master's degree* américain s'intègre après un *bachelor's degree*, c'est-à-dire généralement à partir de la cinquième année d'études supérieures. Il est proposé dans de nombreux domaines et on peut distinguer deux types de programmes : le Master « universitaire » (M.A. : Master of Arts ou M.S. : Master of Science) et le Master professionnel (ex. : MBA, MFA, etc.). Comme pour le *bachelor's degree* le diplôme de Master s'obtient après validation d'un certain nombre de crédit. Chaque cours vaut entre 1 et 5 crédits et chaque université détermine le nombre de crédits minimum à obtenir pour l'obtention de leur diplôme. La durée du programme varie d'un programme à l'autre mais il faut généralement entre un et trois ans pour valider un *master's degree* aux Etats-Unis lorsque l'on poursuit ses études à plein temps.

Contrairement au *bachelor's degree* qui comprend des cours de culture générale quel que soit la spécialité du candidat, les programmes de Master sont très spécialisés et se concentrent sur un domaine d'étude précis ou une formation professionnelle.

Le **Master of Arts** (M.A.) est décerné aux étudiants qui ont suivi un programme de cours dans les domaines des sciences humaines ou sociales. Le **Master of Science** (M.S.) est décerné aux personnes qui ont suivi un programme de sciences mais aussi ceux qui ont suivi une formation technique telle que l'ingénierie ou l'agronomie par exemple. Ces deux cursus nécessitent généralement entre une et deux années d'études à plein temps et peuvent déboucher vers un *PhD* (doctorat américain).

Beaucoup de programmes de M.A. ou M.S. exigent la rédaction d'un mémoire (= *thesis*), mais cela peut être optionnel. Le diplôme est le même si on a choisi ou pas de rédiger ce mémoire, mais ceux qui n'ont pas choisi cette option auront sans doute plus de travail personnel à fournir. Dans les deux cas, l'étudiant est noté sur la base du contrôle continu et sur sa participation orale (en cours et pour soutenir son mémoire le cas échéant).

Les *Masters* professionnels ont pour objectif de proposer une formation permettant à l'étudiant d'exercer une profession en particulier. Souvent, il s'agit plutôt de se perfectionner dans cette profession si une formation initiale a déjà été obtenue au cours d'un *bachelor's* et/ou au cours d'expériences professionnelles diverses. Ces programmes ont des dénominations précises, par exemple **Master of Business Administration** (MBA), **Master of Education** (M. Ed), **Master of Fine Arts** (MFA), etc. Ces formations sont davantage axées sur l'application concrète des connaissances que sur la recherche. Contrairement au M.A. et M.S. qui peuvent offrir une certaine flexibilité dans le choix des cours, les Masters professionnels sont plus structurés et imposent un tronc commun à leurs étudiants. Les programmes durent entre un et trois ans selon la discipline et selon l'établissement. Enfin, les Masters professionnels n'ont pas pour objectif de déboucher vers un *PhD* (doctorat américain), même s'il n'est pas impossible d'être admis en



PhD par la suite.

### LE CAS PARTICULIER DES ETUDES MEDICALES / PARA-MEDICALES ET DE DROIT

Les universités américaines ne proposent pas de cursus médical (médecine, études vétérinaires, dentaires, pharmacie, para médicale, etc) et de cursus de droit au niveau *undergraduate*, c'est-à-dire juste après les études secondaires. Les écoles de médecine et de droit recrutent à la sortie du *Bachelor's degree*, donc plutôt au niveau *graduate*. Les étudiants intéressés par ce type de cursus doivent dans un premier temps suivre un programme dit « préprofessionnel ». Les candidats aux écoles de médecine, études vétérinaires, dentaires, pharmacie, formations paramédicales doivent suivre des cours qui comprennent de la biologie, des sciences mais aussi des cours de littérature, sciences sociales, etc. Les candidats qui souhaitent intégrer une école de droit peuvent faire tout type de cursus mais la plupart vont se concentrer sur les sciences humaines et sociales (ex. : sciences politiques, histoire, économie, etc.). A partir de la troisième année de *Bachelor's degree* les étudiants passent un test d'entrée : le MCAT (*Medical College Admission Test*) pour les écoles de médecine, PCAT (*Pharmacy College Admission Test*) pour les études de pharmacie, DAT (*Dental Admission Test*) pour les études dentaires, LSAT (*Law School Admission Test*) pour les études de droit. Il s'agit de tests de culture générale. Les candidats doivent également fournir un dossier d'admission qui va également comprendre leurs résultats académiques pendant leur *bachelor's degree* mais aussi des lettres de recommandation, un CV et un *personal statement*.

Sachez cependant que ces cursus sont très fermés vis-à-vis des étudiants internationaux et qu'il est préférable de commencer en France et de faire ensuite une spécialité aux Etats-Unis. Il faut préciser que les écoles de médecine ou les écoles de droit ont des statuts plus ou moins indépendants même si elles sont la plupart du temps rattachées à un établissement d'enseignement supérieur proposant tout type de formations. Elles ont leur propre procédures de recrutement et leur propre type de diplômes (ex. : Medical Doctor - M.D. pour la médecine, Juris Doctor- J.D. pour le droit). Elles ont également leurs propres programmes *graduate*. Ainsi lorsque l'on parle de « *graduate medical programs* », on fait référence à un programme qui s'intègre après l'obtention du M.D. . De la même façon, le Master of Laws (LL.M.) est un programme *graduate* proposé par certaines écoles de droit et on y accède après l'obtention du J.D. (c'est-à-dire en fin de compte après sept ans d'études supérieures).

Pour plus d'informations, vous pouvez télécharger nos brochures correspondant à chaque domaine d'études à partir de notre site Internet [www.fulbright-france.org](http://www.fulbright-france.org) (rubrique « Etudier aux USA » / « Documentation »).

### OU PEUT-ON FAIRE UN MASTER'S DEGREE

Il existe plus de 25 000 programmes de *Master's degrees* aux Etats-Unis. Les établissements qui proposent ce type de cursus peuvent être publics (*state universities*) ou privés. Les *state universities* sont subventionnées par l'état dans lequel elles se trouvent et sont généralement tenues de favoriser l'admission des étudiants résidents de l'état en question - résidents qui paient des frais de scolarité beaucoup moins élevés que les non-résidents. Les universités privées sont subventionnées par les frais de scolarité des étudiants mais aussi par des dons privés, notamment d'anciens élèves. Les universités privées sont souvent affiliées à des courants ou des institutions religieux. Certaines de ces universités ont un environnement religieux très marqué et ne conviendront pas à une personne non-pratiquante. D'autres au contraire sont plus neutres mais insisteront peut-être sur le fait que le candidat doit partager certaines valeurs éthiques issues des

cultures judéo-chrétiennes.

La plupart des universités sont mixtes et ethniquement diverses. Cependant il existe des établissements qui n'admettent que des personnes du même sexe (Women's Colleges ou Men's Colleges), comme il existe des institutions qui comporteront plus de 90% d'étudiants de la même origine ethnique (ex. : Historically Black Colleges).

La plupart des Master's degrees sont proposés par des *universities* et un peu plus rarement par des *colleges* qui habituellement se concentrent sur les études *undergraduate*.

Vous trouverez les M.A. et les M.S. plus particulièrement dans le *College* ou la *School of Arts and Science* de l'université qui vous intéresse. Les Masters professionnels seront traditionnellement proposés par des écoles spécialisées rattachées à un établissement d'enseignement supérieur. Il n'est pas rare que l'école en question est un nom propre, différent de l'université à laquelle elle est rattachée. Par exemple, la célèbre *Wharton School*, est l'école de commerce de la University of Pennsylvania ; la *Tisch School of the Arts* est l'école d'art rattachée à *New York University*, etc.

### QUELLES SONT LES CONDITIONS D'ADMISSION

Les programmes de *Master's degree* sélectionnent leurs candidats sur dossier et exigent également des tests d'admission comme le G.R.E. ou le G.M.A.T. (voir page 24 **Erreur ! Signet non défini.**). Les étudiants non anglophones doivent également passer un test d'anglais tel que le T.O.E.F.L. ou le I.E.L.T.S. (voir page 24). Le niveau de sélectivité varie énormément d'un établissement à l'autre mais les bureaux d'admission s'appuient toujours sur l'évaluation du dossier académique du candidat (relevés de notes, prix ou mentions, CV, lettres de recommandation de professeurs et d'employeurs, etc) mais aussi souvent sur sa personnalité et ses activités extra universitaires et/ou professionnelles. Il n'y a pas vraiment de profil type et il convient donc de bien se renseigner sur le type de candidats qui ont le plus de chance d'être admis en consultant le site Internet de l'université dans la rubrique « admissions » ou « prospective students » ou en essayant de prendre connaissance des témoignages des anciens étudiants de cette université (*alumni*).

Pour plus d'informations sur le dossier de candidature voir page 21.

## FAIRE UN M.B.A. AUX ETATS-UNIS



En tant que domaine d'étude, la gestion commerciale ou *business administration* couvre un certain nombre d'aspects spécifiques du commerce moderne. Elle englobe aussi bien l'étude de la comptabilité, des finances, du management, des ressources humaines, des recherches opérationnelles, *l'organizational behavior*, le marketing, que des domaines en relations avec un type particulier d'industrie.

Au niveau *graduate*, le diplôme le plus renommé est le *Master of Business Administration* ou M.B.A. qui dure 1 ou 2 ans et propose une formation très professionnelle et très peu théorique.

### *POURQUOI FAIRE UN M.B.A. ?*

Pourquoi les programmes de MBA américains sont-ils si populaires ? La raison principale est que ce diplôme est hautement reconnu par le monde des affaires en général. Les lauréats des programmes de MBA sont particulièrement recherchés par les entreprises commerciales du monde entier, qui sont prêtes à leur payer des salaires assez conséquents. Les employeurs ont en effet observé que les détenteurs de MBA s'adaptent très facilement à de nouvelles techniques ou à de nouvelles stratégies et montent ainsi les échelons beaucoup plus facilement que les autres. Le développement des multinationales et des nouvelles théories et techniques ont bouleversé le monde des affaires (informatique, théories économiques, etc). Les étudiants en préparation de MBA apprennent les dernières théories en matière de finance, structure et comportement de l'entreprise, marketing, commerce international, et des douzaines d'autres domaines d'études qui touchent de très près le monde moderne. Ces connaissances sont particulièrement prisées par beaucoup d'entreprises commerciales.

### *MBA OU MASTER OF SCIENCE?*

L'étudiant français qui souhaite faire l'équivalent d'un Master 2 aux Etats-Unis dans un domaine lié à la gestion, au commerce ou à la finance, ne trouvera principalement que des programmes de MBA.

Certaines universités proposent d'autres programmes *graduate* en *business*, comme les *Masters of Science* par exemple, mais il peut s'agir quelquefois d'un simple choix d'appellation.

Généralement, la plupart des MBA sont des programmes de 2 ans, dont le cursus comporte un éventail de cours assez large dans les domaines du commerce et de la gestion d'entreprise. En plus des cours obligatoires en comptabilité, finance, marketing et gestion, les étudiants en MBA peuvent également suivre des cours plus généraux et choisir des matières facultatives dans d'autres départements de l'université. Les autres programmes *graduate* dans les domaines du business peuvent nécessiter moins d'heures de cours et être beaucoup plus spécialisés que les MBA (ex. : *Master of Science in Finance and Banking*). Ils sont intéressants pour ceux qui ont déjà une connaissance assez large du monde des affaires et qui souhaitent se spécialiser dans un domaine bien précis. Sachez cependant, que les employeurs préféreront souvent les

détenteurs de MBA, parce que ces derniers auront acquis des connaissances beaucoup plus variées que les autres.

### JOINT MBA PROGRAMS

L'étudiant qui est intéressé par plusieurs domaines d'études et qui ne souhaite pas faire uniquement des études de gestion ou de commerce, peut éventuellement opter pour des programmes de double diplôme (*joint programs*) proposé par certaines universités. Cette formule permet de gagner du temps et de l'argent. Il faut quand même noter que les programmes de MBA imposent déjà un rythme de travail soutenu (comparable au rythme de travail des classes préparatoires) et que la formule de double-diplôme doublera encore plus la masse de travail à effectuer. A noter, également, que toutes les combinaisons ne sont pas possibles.

### EXECUTIVE MBA PROGRAMS ET DOCTORAL PROGRAMS

Certaines universités vous proposent différentes formules de MBA, dont les MBA à mi-temps (qui ne sont pas accessibles aux étudiants étrangers qui ont besoin d'un visa) et les *Executive MBA* qui ne sont destinées qu'à des cadres qui ont plus de dix ans d'expérience professionnels et qui sont généralement sponsorisés par leur entreprise. Vous pouvez également opter pour un programme de doctorat en business mais sachez toutefois qu'il n'a pas les mêmes objectifs que les MBA. En effet, il faut savoir que les *PhD* en Business, les *Doctors of Business Administration* et les *Doctors of Business Science* durent plus longtemps que les MBAs et sont surtout centrés sur la recherche et destinés à ceux qui souhaitent être chercheur ou enseignant à l'université. De plus, la préparation d'un MBA n'aboutit pas forcément à une entrée vers un programme doctoral.

### COMMENT CHOISIR SON PROGRAMME DE MBA ?

Il existe des milliers de programmes de MBA aux Etats-Unis, aussi différents les uns que les autres. Même s'il est difficile de recommander un petit nombre d'entre elles, il existe cependant un certain nombre de facteurs à prendre en compte.

- L'Accréditation :

Il n'existe pas de Ministère de l'Education aux Etats-Unis qui imposerait un système uniforme d'éducation, comme en France. Il en résulte une autonomie quasi-complète des universités américaines pour ce qui concerne l'organisation de leurs programmes d'étude. Il existe cependant un moyen de vérifier la valeur d'un programme professionnel, tel que le MBA, grâce à une accréditation venant en général d'une association professionnelle. Pour le business, on pense en particulier à l'AACSB (*Association to Advance Collegiate Schools of Business*), dont l'accréditation est reconnue au niveau international. Vous pouvez obtenir plus d'informations sur cette association et sur ces membres en allant sur le site : [www.aacsb.edu](http://www.aacsb.edu)

- Le Classement :

Même s'il n'existe pas de classement officiel des meilleures universités, il reste que les employeurs se basent souvent sur certains classements effectués par des magazines spécialisés en Business. On pense en particulier à *US News & World Report*, *Business Week*, *Wall Street Journal*, etc. Ces classements sont à prendre avec des « pincettes ». Ce n'est pas parce que Stanford ou Harvard est toujours en première position, que Stanford ou Harvard est fait pour vous. Sachez quand même, qu'il faut non seulement se permettre d'avoir ses propres critères de choix (région des Etats-Unis, domaines de spécialisation, possibilités de

financement, etc.) ; mais aussi être à la hauteur de ses ambitions.

- Choix des cours et domaines de spécialisation

Comme précisé plus haut, chaque université américaine possède un programme de MBA spécifique qui ne sera pas forcément le même partout. A l'étudiant de parcourir les catalogues des universités pour vérifier si les cours proposés correspondent à ses objectifs et de choisir par exemple l'école de Business qui sera plus spécialisée ou plus connue dans le domaine qui l'intéresse. Beaucoup d'ouvrages vous aident dans ce choix.

- Autres facteurs

Il est important de noter vos propres critères de sélection et de procéder par voie d'élimination puisque vous aurez à choisir parmi plus de 900 programmes de MBA !

- Internet

Il y a aujourd'hui pléthore de sites Internet qui répertorient les programmes de M.B.A. aux Etats-Unis et dans le monde entier. Ce sont presque toujours des sites commerciaux, donc certains programmes sont un peu plus mis en avant parce qu'ils ont tout simplement payé un peu plus que les autres pour figurer en première page. Nous vous proposons d'en consulter plusieurs parmi ceux indiqués ci-dessous :

[www.aacsb.edu](http://www.aacsb.edu) (liste complète des programmes de Business accrédités par AACSB mais uniquement classés par pays et par Etat)

[www.mba.com](http://www.mba.com) (site officiel du GMAT qui contient un moteur de recherche, cliquez sur « Schools & Programs »)

[www.gradschools.com](http://www.gradschools.com) (moteur de recherche de plus 25 000 programmes *graduate*, cliquez simplement sur Business & MBA programs).

[www.petersons.com/graduate-schools/mba-programs.aspx](http://www.petersons.com/graduate-schools/mba-programs.aspx) (autre moteur de recherche)

[www.princetonreview.com/business-schools-programs.aspx](http://www.princetonreview.com/business-schools-programs.aspx) (moteur de recherche mais aussi plein de conseils pour bien choisir sa « business school »).

- Salons en France et à l'étranger :

Les représentants des programmes de MBA viennent très fréquemment recruter à l'étranger et seront généralement présents dans des salons ou organiseront eux-mêmes des rencontres avec des candidats intéressés. Voici les principaux salons pendant lesquels vous pouvez rencontrer ces représentants :

[www.topmba.com](http://www.topmba.com) : salon QS World MBA Tour qui se déroule généralement en octobre et mars à Paris.

[www.accessmba.com/](http://www.accessmba.com/): Salon Access MBA qui a lieu en septembre.

[www.studyrama.com](http://www.studyrama.com) & [www.letudiant.fr](http://www.letudiant.fr) : plusieurs salons organisés par Studyrama et L'Etudiant autour des mois de septembre et de mars.

Ces salons ainsi que les sessions d'informations organisées à Paris sont régulièrement annoncés sur notre site Internet : [www.fulbright-france.org](http://www.fulbright-france.org) (rubrique actualité) ou sur notre page Facebook ([www.facebook.com/fulbrightfrance](https://www.facebook.com/fulbrightfrance) ).

- *Alumni Clubs*

Beaucoup d'universités américaines ou de business schools de renommée mondiale ont des anciens qui vivent aujourd'hui dans le monde entier et qui aident les bureaux d'admission à recruter ou à interviewer les candidats internationaux potentiels. N'hésitez pas à contacter le club des anciens local – s'il existe – pour rencontrer un de ces anciens.

## QUELLES SONT VOS CHANCES D'ETRE ADMIS ?

Les conditions générales requises pour faire acte de candidature à un MBA sont les suivantes :

1. Posséder l'équivalent d'un *Bachelor's degree*, c'est à dire pour un Français au moins une maîtrise, un Master 1 ou un diplôme de Grande Ecole. Il n'est pas nécessaire d'avoir un diplôme spécialisé en commerce.
2. Posséder une très bonne connaissance de la langue anglaise, vérifiée par le passage du TOEFL ou du IELTS (voir page 24).
3. Avoir un score élevé au GMAT (*Graduate Management Admission Test*), voir page 24.
4. Même si cela n'est pas toujours indiqué clairement dans leurs conditions d'admission, les programmes de MBA tiennent largement compte de l'expérience professionnelle des candidats, surtout celle acquise après l'obtention du diplôme de premier cycle.

A ces conditions premières s'ajoutent un certain nombre de petits plus qui permettent à la personne qui va évaluer votre dossier de vous différencier des autres candidats. Il faut savoir que les programmes de MBA ne sont intéressants que par le fait qu'il y a une grande interactivité entre le professeur et les étudiants et aussi entre les étudiants eux-mêmes. Ces derniers sont, en effet, censés apporter leur propre expérience personnelle et professionnelle à la classe. C'est pour cela qu'il n'y a pas LE profil parfait du candidat à la MBA. La question que le candidat doit se poser en complétant son dossier c'est : « qu'est-ce que j'ai de plus que les autres et comment puis-je mettre cela en valeur ? »

## LES ETUDES DOCTORALES AUX ETATS-UNIS



### QU'EST-CE QU'UN PHD ?

Le diplôme de *Doctor of Philosophy* (ou *PhD* ; voir aussi *doctorate*) constitue le diplôme terminal dans beaucoup de domaines d'études. Accordé par presque 300 universités américaines, le PhD est surtout intéressant pour ceux qui souhaitent poursuivre une carrière dans la recherche ou dans l'enseignement supérieur.

Un programme doctoral comprend plusieurs étapes. En général, un étudiant commence par suivre de deux ou trois ans de cours dans son domaine. Ensuite, il prépare un examen de qualification. S'il le réussit, il devient officiellement doctorant et peut commencer la rédaction de sa thèse (*dissertation*). La thèse est basée sur la recherche indépendante et originale et répond à une question critique de la discipline. A la fin, dans la plupart des universités, le doctorant doit défendre sa thèse devant un comité de professeurs.

NB : Certaines universités permettent aux étudiants de valider un *Master's degree* après la partie consacrée aux cours. Ainsi, si vous trouvez au bout de quelques années que, finalement, un doctorat n'est pas fait pour vous, vous sortez quand même avec un diplôme en poche.

Selon une étude du *Council of Graduate Schools* (2010), le nombre moyen d'années pour obtenir son PhD est de 7,8. La durée est variable selon l'individu car il peut avoir besoin de plus ou moins de temps pour passer les différentes étapes du programme (par exemple, s'il doit donner des cours en tant que *teaching assistant* – voir « Financer vos études » ci-dessous – il ne pourra pas se consacrer entièrement à la rédaction de sa thèse). Elle dépend aussi souvent du domaine d'études : la moyenne pour les doctorats en sciences est de 7 ans, tandis que pour les doctorats en éducation elle est de 12 ans.

Certains programmes doctoraux ont comme pré-requis l'obtention préalable d'un *Master's degree* (obtenu en un à trois ans après le *Bachelor's degree*). D'autres programmes acceptent des candidats directement après le *Bachelor's degree* (diplôme obtenu en quatre ans après la fin des études secondaires). Contactez le bureau d'admission de l'université pour savoir leur politique d'admission.

A savoir pour ceux qui ont déjà un master et qui souhaitent intégrer un programme doctoral qui n'exige pas l'obtention préalable d'un *Master's degree* : la plupart des universités américaines vous obligeront néanmoins à faire la totalité ou une grande partie des cours préliminaires. De

cette manière, tous les étudiants du programme partagent une base de connaissances commune, sur laquelle ils sont interrogés pendant l'examen de qualification ; ils ont la possibilité de prendre contact avec les différents professeurs pour voir avec qui ils aimeraient travailler pendant la rédaction de la thèse ; et un ou plusieurs des cours obligatoires abordent le pourquoi et le comment de la préparation et la rédaction de la thèse.

### *FAIRE LE CHOIX D'ETABLISSEMENTS*

L'admission dans les programmes doctoraux aux Etats-Unis est extrêmement compétitive. Posez donc votre candidature auprès de plusieurs universités (un minimum de quatre, si possible). Mais comment faire votre choix ?

*Ce n'est pas le nom de l'université qui compte le plus...*

Sachez que les deux facteurs les plus importants dans votre choix d'établissement devraient être les suivants :

#### **Les professeurs**

Pendant la rédaction de votre thèse, vous travaillerez de près avec un professeur dans votre département académique (c'est-à-dire l'UFR). Ce professeur vous conseillera dans le choix de votre sujet de thèse et dans la direction de vos recherches. Il sera également votre premier point de contact pendant votre recherche d'emploi postdoctoral en vous aidant à faire du networking et en vous écrivant des lettres de recommandation.

Il est donc crucial de trouver les professeurs dont les intérêts correspondent le plus aux vôtres. Par exemple, si vous cherchez à faire un doctorat en histoire, ce n'est pas suffisant d'identifier un historien. Prenez en compte la région ou le pays dont il est expert ; idem pour l'époque (ancien, médiéval, moderne...) et la focalisation (s'agit-il de l'histoire religieuse, sociale, ou politique, par exemple).

Familiarisez-vous avec les experts américains dans votre domaine en lisant les périodiques et les livres clés de la discipline – dans quelles universités travaillent-ils ? Consultez les sites web des associations professionnelles (par exemple, pour les psychologues il s'agit de l'*American Psychological Association*) pour vous donner des pistes. Demandez l'avis de vos professeurs en France ; ils ont peut-être des contacts aux Etats-Unis. Surfez sur les sites web des universités américaines et regardez les CV et les profils des professeurs – normalement, vous trouverez une explication détaillée de leurs centres d'intérêt et une liste de leurs publications.

#### **La réputation du département**



Dans un bon département académique, vous trouverez plusieurs professeurs d'excellente réputation avec qui travailler. Vous aurez aussi plus de chance à avoir une aide financière avantageuse et de participer dans des projets de recherche intéressants. Quelques signes pour identifier un département académique avec une bonne réputation : un grand nombre de post doctorants qui choisissent de poursuivre un projet de recherche ; des professeurs connus dans leur domaine qui sont diplômés de bonnes universités ; d'importantes subventions de recherche perçues par le département ; le fait que les diplômés aient pu trouver un travail intéressant après l'obtention de leur doctorat.

Des moteurs de recherche en ligne tel que PhDs.org, vous aideront à les trouver.

☞ En faisant votre sélection, prenez les classements généraux avec des pincettes : les universités les plus « connues » n'ont pas forcément les meilleurs programmes doctoraux dans votre domaine.

### *CONTACTER UN ADVISER POTENTIEL*

N'hésitez pas à contacter les professeurs avec qui vous aimeriez travailler. En effet, cette étape est (quasi-)obligatoire pour beaucoup d'universités. L'impression que vous donnez à travers vos communications peut être décisive – dans les deux sens ! – pour votre admission.

*Quelques règles à respecter...*

- Ne les contactez pas au dernier moment. Au plus tard, envoyez un premier mail au début du mois d'octobre de l'année précédant la rentrée envisagée.
- Tout e-mail doit être concis et personnalisé – et, bien sûr, sans fautes d'orthographe ou de grammaire.
- Dans l'e-mail...
  - Expliquez brièvement que vous considérez candidater au programme doctoral de l'université en question pour la rentrée prochaine, et où vous en êtes actuellement dans vos études et à quel établissement.
  - En deux phrases, décrivez le domaine de recherche que vous souhaitez poursuivre au niveau doctoral.
  - Montrez que vous avez fait des recherches sur le professeur ! Regardez son site web et son CV, et lisez quelques-unes de ses publications récentes. Citez une ou deux dans le texte de l'e-mail.
  - Demandez combien de doctorants le professeur conseille à la fois en temps normal, et s'il compte en accepter d'autres. Cela vous permet d'évaluer vos chances d'admission (certains ne prennent qu'un nouveau doctorant par an, voire

aucun !), et aussi de savoir si le professeur n'est pas sur le point de prendre un congé sabbatique ou sa retraite.

- Posez éventuellement vos questions sur le programme et l'université, mais surtout pas celles dont les réponses se trouvent sur le site web.
- Joignez votre CV ou un lien vers votre site internet. (Un site internet vous permet de partager vos publications et vous évite de mettre des pièces jointes trop lourdes.)
- Si vous ne recevez pas de réponse au bout d'un mois, vous pouvez relancer une ou deux fois.

☞ Vous pouvez aussi contacter quelques doctorants actuels pour poser plus de questions. Vous trouverez souvent leurs noms à partir du site départemental de l'université.

Si vous avez la possibilité de visiter le campus, saisissez-la. Il vaut mieux savoir à l'avance si la personnalité de votre *adviser* potentiel et la culture de l'université vous conviennent.

### FINANCER VOS RECHERCHES

Lisez attentivement les informations sur les possibilités de financement sur les sites web des universités. Certaines universités vous garantissent un financement complet pendant quatre ou cinq ans ; tandis que d'autres ne financent qu'un certain pourcentage des doctorants à travers des aides financières compétitives.

En général, le financement que reçoivent les doctorants au fur et à mesure du programme est un mélange de bourses (*fellowships*), et de postes de *graduate assistant*, *teaching assistant*, et/ou *research assistant*. Souvent, grâce à ces aides financières, les doctorants ont une exemption partielle ou complète des frais de scolarité, et une maintenance mensuelle.

- *Fellowships* : Accordés sans, ou avec très peu, d'obligation en retour de la part du doctorant. Elles sont accordées par l'université sur recommandation de son département académique.
- *Graduate assistantships (GA)* : En échange de services administratifs rendus pour l'université.
- *Teaching assistantships (TA)* : En échange d'assurer des cours pour les étudiants en premier cycle.
- *Research assistantships (RA)* : En échange d'assister un professeur avec son projet de recherche.

A noter : les postes de TA et RA sont financés par le département académique dans lequel le doctorant effectue ses études. Pour plus d'informations sur les *assistantships*, vous pouvez télécharger le document « Teaching Assistants – Research Assistants » à partir de notre site

internet.

N'oubliez pas de chercher d'autres sources d'aides financières, telles que les fondations privées ou la Commission franco-américaine. Vous trouverez un descriptif de nos bourses sur notre site internet ([www.fulbright-france.org](http://www.fulbright-france.org), rubrique « Programmes Fulbright et partenaires »), ainsi que quelques exemples de fondations privées qui financent les projets d'études aux Etats-Unis (rubrique « EducationUSA »).

### **LE DOSSIER D'ADMISSION**

Vous déposerez un dossier auprès de chaque université à laquelle vous postulez. Les dates limites se situent entre novembre et mars de l'année précédant la rentrée. En général, les pièces à fournir sont les suivantes :

- Vos diplômes et relevés de notes de vos études supérieures et leur traduction assermentée en anglais
- Trois lettres de recommandation de professeurs ou éventuellement d'employeurs
- Vos scores au test d'admission GRE
- Vos scores à un test d'anglais (TOEFL ou IELTS).

Pour plus d'informations le contenu des trois tests et les modalités d'inscription, voir [www.fulbright-france.org](http://www.fulbright-france.org), rubrique Education USA, « Les tests d'admission ».

- Une lettre de motivation (*statement of purpose*)

Parfois on vous demandera également un exemple de votre travail écrit, votre CV (qu'il faudra rédiger en anglais, à l'américaine), ou un entretien téléphonique.

### **Quelques précisions sur le *statement of purpose***

La lettre de motivation est l'un des éléments clés du dossier. C'est l'occasion pour vous de sortir du lot. A travers votre rédaction, vous devrez faire preuve d'initiative, intellectualisme, engagement, clarté d'expression, et de maîtrise de la langue anglaise. En vous appuyant sur des exemples concrets, vous devez aborder les sujets suivants :

- vos centres d'intérêt (pas forcément des idées de sujets de thèse à ce stade, mais restez assez spécifique ; par exemple, le cinéma américain du début du vingtième siècle)
- pourquoi vous souhaitez faire un doctorat
- ce que vous voulez faire par la suite
- ce que vous avez appris dans vos études ou projets de recherche antérieurs
- pourquoi vous candidatez à cette université en particulier, en précisant les noms des professeurs avec qui vous souhaitez travailler et comment vos centres d'intérêt correspondent aux leurs

A éviter : évoquer votre enfance (« depuis la naissance, j'ai toujours su que j'allais être

biologiste ») ; réciter votre CV (vous le soumettez de toute façon) ; insister sur le prestige et la réputation de l'université à laquelle vous postulez (elle le sait déjà) ; vous tromper sur le nom de l'université (aïe !).

### *QUELQUES RESSOURCES UTILES*

#### **Les classements et moteurs de recherche**

<http://grad-schools.usnews.rankingsandreviews.com/best-graduate-schools>

<http://www.phds.org>

#### **Quelques exemples de témoignages et conseils de doctorants et professeurs**

<http://www.historians.org/perspectives/issues/1998/9809/9809PRO.CFM> (histoire)

<https://www.insidehighered.com/blogs/gradhacker>

<http://www.cs.cmu.edu/~harchol/gradschooltalk.pdf> (informatique)

<http://pixie658.wordpress.com/2010/02/15/contacting-potential-advisors/>

<http://blog.educpros.fr/ma-vie-de-doctorant-aux-usa/>

#### **Pour la rédaction du CV**

[https://www.e-education.psu.edu/styleforstudents/c8\\_p9.html](https://www.e-education.psu.edu/styleforstudents/c8_p9.html)

<https://www.thoughtco.com/how-to-prepare-your-curriculum-vitae-1685005>

<https://owl.english.purdue.edu/owl/section/6/23/>

## ADMISSION DANS LES UNIVERSITES AMERICAINES

Chaque université admet les étudiants après examen d'un dossier volumineux comportant un questionnaire détaillé, un résumé de la scolarité, l'exposé d'un projet d'études et des lettres de référence. A ces documents, il faut généralement ajouter des tests de langue (TOEFL ou IELTS) et des tests d'aptitude que l'on peut subir en France (voir ci-après).



### COMMENT CHOISIR SON UNIVERSITE D'ACCUEIL ?

Comme indiqué ci-dessus, il existe 4 500 universités accréditées aux Etats-Unis et toutes admettent les étudiants internationaux. Si vous ne partez pas dans le cadre d'un échange universitaire et que vous souhaitez postuler dans un établissement américain pour y préparer un diplôme américain, il faut prévoir de commencer à chercher vos différentes options **environ 12 à 18 mois à l'avance**.

Définissez vos critères et priorités :

1. Quelle spécialité (*major*) souhaitez-vous étudier ?
2. Quel type de programmes vous intéresse : un programme court professionnel de type Master ou un programme de recherche plus long comme un PhD.
3. En combien de temps souhaitez-vous préparer ce diplôme ?
4. Quels sont vos objectifs à court terme ? ex. : améliorer votre anglais, vivre une expérience internationale, apprendre un métier ou faire une formation particulière, etc.
5. Quels sont vos objectifs à long terme ? ex. : vos objectifs professionnels, avez-vous envie de faire votre carrière en France ou à l'étranger (vérifier que le diplôme que vous allez préparer aux Etats-Unis va être reconnu en France ou au niveau international).
6. Quel est votre budget ? Sachez qu'une grande partie des frais d'études devront être couverts par vos fonds personnels ou ceux de votre famille, même s'il existe des aides financières. Vérifiez donc quelles sont vos limites budgétaires.
7. Quel type d'institution vous souhaitez intégrer ? Voici quelques critères de choix :
  - a. Niveau de sélectivité (tout dépend de votre niveau académique et de votre niveau d'anglais). Il est important, pour se ménager toutes les chances d'admission, d'adresser des demandes à plusieurs établissements ayant un niveau de compétitivité différent en raison de leur renommée internationale ou de leur réputation dans le domaine envisagé.
  - b. Taille de l'établissement
  - c. Institution publique ou privée (il n'y a souvent pas de différence au niveau du prestige mais peut-être au niveau des frais de scolarité)
  - d. Caractéristiques particulières : ex. : *Women's Colleges, Historically Black Colleges*, affiliation religieuse, etc.
8. Dans quelle région souhaitez-vous étudier ?
9. Quelle formule de logement préférez-vous ? (sur campus, hors campus en colocation par exemple, etc.)
10. Y'a-t-il une activité extra-universitaire ou un sport que vous aimeriez continuer ou commencer ?

Un certain nombre de sites Internet vous aide à faire votre choix grâce à un moteur de recherche, voici quelques exemples pour le niveau *graduate* :

[www.chea.org](http://www.chea.org) (*Council on Higher Education Accreditation*, pour vérifier si une université est

accréditée)

[www.gradschools.com](http://www.gradschools.com)

[www.internationalstudent.com/school-search/usa/](http://www.internationalstudent.com/school-search/usa/)

[www.mba.com](http://www.mba.com)

[www.petersons.com](http://www.petersons.com) (moteur de recherche du guide *Peterson's*)

[www.princetonreview.com/graduate-schools-programs.aspx](http://www.princetonreview.com/graduate-schools-programs.aspx)

N'oubliez pas de consulter des sites d'associations professionnelles qui donneront des listes de programmes reconnus par la profession en question. Voici quelques exemples :

- Pour le droit : American Bar Association : [https://www.americanbar.org/groups/legal\\_education/accreditation.html](https://www.americanbar.org/groups/legal_education/accreditation.html) et Law School Admission Council : [www.lsac.org](http://www.lsac.org)
- Pour la psychologie : American Psychology Association : [www.apa.org](http://www.apa.org)
- Pour l'histoire : American Historical Association : [www.historians.org](http://www.historians.org)
- Pour les relations internationales : The Association of Professional Schools of International Affairs : [www.apsia.org](http://www.apsia.org)
- Etc.

### LE DOSSIER DE DEMANDE D'ADMISSION

Depuis quelques années, les dossiers de demande d'admission se trouvent sur le site Internet de chaque université. Il vous suffit de le remplir en ligne ou de télécharger une version PDF. Attention : contactez le bureau d'admission pour vérifier si vous ne devez pas remplir un dossier spécifique aux étudiants internationaux. Au niveau graduate il n'y a – à notre connaissance – pas de dossiers d'admission communs à plusieurs universités. Il faudra donc remplir un dossier propre à chaque établissement qui vous intéresse. Sachez également qu'il faudra peut-être envoyer une partie du dossier à la « graduate school » qui gère les candidatures de tous les départements d'une même école et l'autre partie au département précis dans lequel vous voulez faire votre Master ou votre PhD.

En plus du formulaire de candidature à remplir en ligne ou sur format PDF, la plupart des universités vous demanderont les pièces complémentaires suivantes :

1. *transcripts of record and credentials* : relevés par année d'études des cours suivis pendant vos études supérieures et notes obtenues ainsi que copies certifiées des diplômes ;
2. *Teacher's recommendation / reference letters* : lettres de référence ;
3. *Resume and essay/personal statement* : CV et lettre de motivation (attention : bien lire la question qui est posée avant de rédiger votre « essay ») ;
4. Frais de dossier qui varient entre 25\$ et 100\$ par dossier ;
5. Résultats des tests d'admission (voir plus bas).

Tout document en langue française doit être accompagné d'une **traduction** en langue anglaise certifiée, c'est à dire faite par un traducteur assermenté. Vous trouverez une liste de traducteurs assermentés sur le site suivant : <http://www.annuaire-traducteur-assermente.fr>

**Il est important de savoir que, si la demande d'admission est assortie d'une demande d'aide financière, le dossier complet doit souvent parvenir à l'université avant le 1<sup>er</sup> janvier.**

S'il s'agit d'une seule demande d'admission, le dossier doit être envoyé, en général, **entre le 1<sup>er</sup>**

**décembre et le 1<sup>er</sup> mars**, selon l'établissement. Ces dates sont des dates moyennes. Il n'est pas exclu que certains établissements imposent des dates limites un peu plus précoces ou même plus tardives. Il convient de s'en assurer en examinant avec soin les instructions qui accompagnent les dossiers de demande d'admission.

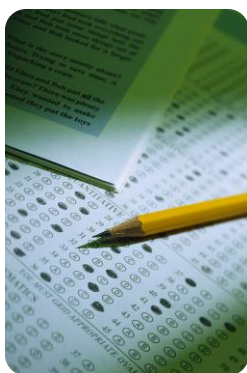
Les résultats des demandes d'admission sont généralement communiqués aux candidats entre les mois d'avril et de juillet qui précèdent la rentrée.

**S'INSCRIRE LE PLUS TOT POSSIBLE AUX EPREUVES DES TESTS D'ADMISSION** (suivant le niveau et domaine d'études) dont les principaux sont :

- T.O.E.F.L. (*Test of English as a Foreign Language*) ou I.E.L.T.S. (*International English Language Testing System*) demandés aux étudiants internationaux non-anglophones.
- G.R.E. (Graduate Record Examination) ou G.M.A .T. (Graduate Management Admission Test) principalement requis des *colleges* américains pour l'admission au niveau des études *graduate* . Le G.R .E. doit parfois être complété par un *Subject Test*, une épreuve de connaissances dans votre domaine de spécialité.

Vous trouverez plus d'informations sur les tests d'admission à la page 24

## LES TESTS D'ADMISSION



### TOEFL: TEST OF ENGLISH AS A FOREIGN LANGUAGE

Le but du *TEST OF ENGLISH AS A FOREIGN LANGUAGE* (T.O.E.F.L.) est d'évaluer les compétences en anglais de ceux dont la langue maternelle n'est pas l'anglais. La plupart des *colleges* et des universités aux Etats-Unis et au Canada anglophone utilisent les résultats du TOEFL dans la procédure d'admission des étudiants étrangers. De plus, un certain nombre d'entreprises utilise les résultats du TOEFL pour recruter les non-anglophones. C'est *Educational Testing Service (ETS)*, un organisme privé basé à Princeton, New Jersey, qui est à l'origine de la création du TOEFL et qui s'occupe aujourd'hui de développer et de gérer le test.

**IMPORTANT** : La synthèse qui suit ne vous dispense pas de lire très attentivement les renseignements disponibles sur le site [www.ets.org/toefl](http://www.ets.org/toefl) ou [www.toeflgoanywhere.org](http://www.toeflgoanywhere.org). Le Centre Education USA n'a aucune responsabilité quant à l'administration et à l'inscription au TOEFL.

### EN QUOI CONSISTE LE TOEFL iBT?

Le TOEFL iBT (*Internet-Based Test*) est administré sur Internet dans des centres sécurisés. Il dure un peu plus de 4 heures et se compose de quatre sections :

- ***Listening***: Cette partie mesure votre aptitude à comprendre l'anglais tel qu'on le parle en Amérique du nord avec le vocabulaire, les expressions et la grammaire de tous les jours. Elle comporte également des questions qui vous demandent d'interpréter l'attitude, le degré de certitude, l'objectif et les motivations de celui ou celle qui parle.
- ***Speaking***: Cette partie mesure votre aptitude à vous exprimer en anglais. Vous serez amené à exposer votre opinion sur un sujet donné ou à commenter un texte ou un dialogue que vous aurez lu ou écouté auparavant.
- ***Reading***: Cette partie mesure votre aptitude à comprendre des textes non techniques. En plus de QCM, on vous demandera de classer des informations par catégorie, de remplir des tableaux et de compléter un résumé de texte.
- ***Writing***: Cette partie mesure votre aptitude à écrire un texte en anglais sur un sujet précis. Vous devez pouvoir générer, organiser et soutenir des idées en utilisant de l'anglais courant écrit dans une rédaction. Cette partie comporte un exercice dans lequel vous devrez écrire un texte à partir de ce que vous aurez lu ou entendu auparavant. Le TOEFL iBT ne vous autorise pas à écrire votre rédaction à la main. L'ordinateur sera équipé tantôt d'un clavier QWERTY tantôt d'un clavier AZERTY.

La plupart des questions associe plusieurs compétences à la fois. Par exemple : lire, écouter puis répondre à une question à l'oral ; écouter puis répondre à une question à l'oral ; lire, écouter puis répondre à une question à l'écrit.

### COMMENT OBTENIR LES INFORMATIONS SUR LE TOEFL iBT ?

Toutes les informations concernant le TOEFL se trouvent sur le site Internet: [www.ets.org/toefl](http://www.ets.org/toefl) ou



[www.etsglobal.org/Fr/Fre](http://www.etsglobal.org/Fr/Fre) pour des informations en français.

## LE TOEFL iBT SERA ADMINISTRE EN FRANCE A QUELLES DATES ET OU ?

Le TOEFL iBT (*Internet-Based Test*) est administré un peu partout en France plusieurs fois par mois et souvent en fin de semaine (voir <https://www.ets.org/toefl/centersearch> pour les dates et les lieux exacts).

## COMMENT ET QUAND S'INSCRIRE AU TOEFL iBT ?

- Inscription sur Internet (fortement recommandée): [www.ets.org/toefl](http://www.ets.org/toefl). Il faudra d'abord ouvrir un compte utilisateur. Les moyens de paiement sont limités à la carte de crédit: VISA, MasterCard, American Express, Discover et JCB.
- Inscription par téléphone: en appelant votre centre d'inscription régional (voir coordonnées ci-dessous) au moins 7 jours ouvrables avant la date d'examen souhaitée. Un numéro de confirmation et l'adresse exacte de votre centre d'examen vous sera communiqué au moment de votre appel. Les moyens de paiement sont limités à la carte de crédit: VISA, Master Card, American Express.
- Inscription par courrier: complétez le formulaire d'inscription (*TOEFL Internet- based Test [iBT] Registration Form* : [https://www.ets.org/s/toefl/pdf/iBT\\_reg\\_form.pdf](https://www.ets.org/s/toefl/pdf/iBT_reg_form.pdf) ). Envoyez ce formulaire à votre centre d'inscription régional au moins 4 semaines avant la date. Il est possible de payer par chèque en euros, mandat international, etc. (voir [www.ets.org/toefl](http://www.ets.org/toefl)).

### Centre régional d'Inscription pour la France:

Prometric, Building 3  
Finnabair Technology Park  
Dundalk, Co Louth, Ireland  
Registration Phone  
+31-320-239-540  
Email: <http://www.prometric.com/contact-us>  
Fax: +31-320-239-541

## QUEL EST LE COUT DU TOEFL ADMINISTRE HORS DES ETATS-UNIS ET COMMENT LE REGLER?

Le coût du TOEFL iBT est de 255\$ en France métropolitaine et autour de 180\$ dans la plupart des DOM TOM. Il y a plusieurs modes de règlement dont les cartes VISA, MasterCard et American Express, chèques en euros, mandat international postal, etc. suivant le mode d'inscription (voir ci-dessus).

## COMMENT ET OU PREPARER LES EXAMENS DU TOEFL?

Lorsque vous serez inscrit au TOEFL vous recevrez un TOEFL® iBT Sampler gratuitement avec des exemples de questions. Pour les préparations proposées par les services même du TOEFL, voir le site Internet : [www.toeflgoanywhere.org](http://www.toeflgoanywhere.org). Il vous est également possible de trouver certaines préparations publiées par différents éditeurs dans des librairies anglophones, faites attention à choisir une préparation au TOEFL **iBT**.

Des cours de préparation sont organisés par un certain nombre d'institutions privées. Le Centre Education USA n'est pas en mesure de vous recommander un organisme en particulier mais vous

pouvez consulter la page partenaires du centre EducationUSA pour avoir une liste d'organismes ([www.fulbright-france.org](http://www.fulbright-france.org), rubrique « Etudier aux USA » / « Partenaires »).

## QUAND RECEVREZ-VOUS VOS RESULTATS ?

Les établissements dans lesquels vous postulez, pourrez consulter vos résultats environ deux semaines après l'examen. Vous recevrez une copie de vos résultats par courrier si vous le souhaitez. Le score maximum du TOEFL iBT est de 120, chaque partie du test est notée de 0 à 30.

## *IELTS : INTERNATIONAL ENGLISH LANGUAGE TESTING SYSTEM*

IELTS – ou International English Language Testing System – est un test d'anglais qui permet d'évaluer votre niveau d'anglais en lecture, expression écrite, compréhension orale et expression orale.

Le test reflète vos capacités à utiliser l'anglais pour étudier, travailler et vivre dans un environnement anglophone. Attention : il existe plusieurs types de test IELTS notamment le IELTS Academic ou le IELTS General Training. Ce dernier n'est généralement pas accepté par les universités américaines car il évalue vos compétences en anglais courant, dans un contexte quotidien et non dans un contexte. Si vous souhaitez postuler dans une université américaine, c'est le IELTS Academic qu'il faudra passer.

Toutes les informations ci-dessous sont tirées du site du [British Council](http://www.britishcouncil.org) qui gère l'examen IELTS en France.

**N.B. : Le Centre Education USA n'a aucune responsabilité quant à l'administration et à l'inscription au**

## EN QUOI CONSISTE LE TEST IELTS Academic?

Dans le but de poursuivre des études supérieures, le test **IELTS Academic** va évaluer votre niveau d'anglais. Il reflète certaines caractéristiques linguistiques de niveau universitaire et évalue si vous êtes prêt(e) à débiter des études ou une formation.

Contrairement au TOEFL, l'IELTS ne se déroule pas sur ordinateur mais à l'écrit. Le test comporte quatre épreuves : compréhension orale, compréhension écrite, expression écrite et expression orale. Si vous réservez l'IELTS avec le British Council, le test se déroulera dans un centre agréé du British Council. Votre épreuve d'expression orale peut être organisée le même jour que les autres épreuves du test, ou dans un délai d'une semaine suivant ou précédant ces dernières.

Les épreuves écrites durent entre 40 et 60 minutes chacune (2h45 en tout). L'épreuve orale a lieu avec un examinateur de langue maternelle anglaise et dure environ 15 minutes.

Pour plus d'infos : <https://www.britishcouncil.fr/examen/ielts/quel-test/academic>

## QUI RECONNAIT L'IELTS ?

Il existe plus de 10 000 organisations qui reconnaissent et utilisent l'IELTS dans le monde dont 3 400 institutions aux Etats-Unis. Consultez la liste des universités et collèges américains qui reconnaissent l'IELTS : <http://takeielts.britishcouncil.org/choose-ielts/who-accepts-ielts>

## QUELS SONT LES SCORES IELTS ?

L'IELTS est noté sur une échelle de 1 à 9 avec un système de demi-point. Vous obtenez un score pour chaque compétence décrite précédemment ainsi qu'un score global. Les universités demandent en général un score compris entre 6 et 7.5 selon la formation que vous voulez choisir. Pensez à regarder les critères d'admissions des universités qui vous intéressent dans la rubrique « International Students » de leur site internet. Chaque université a ses exigences pour le niveau d'anglais requis et définit donc le score IELTS minimum à atteindre.

## QUAND ET OU PASSER LE TEST ?

Le test est disponible fréquemment dans huit centres de tests agréés en France : Bordeaux, Lille, Lyon, Marseille, Nantes, Nice, Paris et Strasbourg.

Pour visualiser le calendrier des dates disponibles, les modalités d'inscription et le prix, veuillez consulter le site du British Council: <https://www.britishcouncil.fr/examen/ielts/dates-lieux>.

Le prix du test IELTS est de 235 €.

## COMMENT SE PREPARER AU TEST ?

Vous trouverez divers manuels de préparation chez la plupart des éditeurs de méthodes d'apprentissage de l'anglais. Préparez le test IELTS grâce aux nombreuses ressources gratuites mises à votre disposition par le British Council : applis, cours, séminaires, ateliers. Toutes les infos ici : <https://www.britishcouncil.fr/examen/ielts/preparer>

## QUAND RECEVREZ-VOUS VOS RESULTATS ?

Les résultats IELTS sont disponibles 13 jours exactement après le test. Ce jour-là, vous pouvez connaître votre score par internet. De plus, une attestation de résultat (*Test Report Form*) est aussi envoyée à votre adresse ainsi qu'aux institutions que vous aurez mentionnées dans votre dossier d'inscription.

## GRE

Les *Graduate Record Examinations* (GRE) sont des examens en anglais qui consistent à évaluer le niveau des connaissances générales de l'étudiant et ses chances de réussite au niveau des études *graduate*. Ils comportent deux examens distincts : le *General Test* et les *Subject Tests*. Depuis quelques années, la plupart des universités exigent un *Graduate Record Examination* ou du moins le recommandent. Il est souvent exigé des étudiants qui sollicitent un poste de *Teaching* ou *Research Assistant* directement auprès d'une université américaine. Il est recommandé de subir les épreuves du test le plus tôt possible.

**IMPORTANT** : Nous vous rappelons que la synthèse des conditions d'inscription aux examens du GRE qui suit ne vous dispense pas de lire très attentivement les renseignements disponibles sur le site [www.gre.org](http://www.gre.org) . Le Centre Education USA de la Commission franco-américaine (Fulbright Commission) a préparé cette notice pour vous donner une première information sur le GRE. **Le Centre EducationUSA n'a aucune responsabilité quant à l'administration et à l'inscription au GRE.**

### EN QUOI CONSISTENT LES GRADUATE RECORD EXAMINATIONS ?

Le **GRE revised General Test** est administré en Europe sur ordinateur ou sur papier. Le GRE *revised General Test CBT (Computer-Based Test)* dure approximativement trois heures et quarante-cinq minutes et le *Paper-Based Test* dure environ trois heures et demi. Il est composé de trois sections :

Verbal Reasoning : généralement sous forme de QCM, cette partie mesure vos aptitudes :

- à analyser et tirer des conclusions à partir de textes ; à raisonner à partir de données incomplètes; à identifier les hypothèses et / ou perspectives de l'auteur ; à comprendre plusieurs niveaux de signification, tels que le sens littéral, figuratif et l'intention de l'auteur ;
- à identifier les thèmes importants; à faire la distinction entre les points importants et les points mineurs; à résumer un texte et à en comprendre la structure ;
- à comprendre le sens des mots, des phrases et des textes entiers, à comprendre les relations entre les mots et entre les concepts.

Quantitative Reasoning : généralement sous forme de QCM, cette partie mesure vos aptitudes :

- à comprendre des données mathématiques ;
- à les interpréter et les analyser ;
- à résoudre des problèmes en utilisant des concepts mathématiques ;
- à appliquer vos connaissances en arithmétique, algèbre, géométrie, probabilité et statistiques.

Analytical Writing : Cette partie comporte deux rédactions de chacune 30 minutes intitulées « *Analyze an Issue* » et « *Analyze an Argument* » et mesure vos aptitudes :

- à exprimer des idées complexes de façon claire et efficace ;
- à soutenir des idées en utilisant des arguments et des illustrations pertinents ;
- à examiner des allégations et les preuves qui l'accompagnent ;
- à maintenir un débat cohérent et bien ciblé ;
- à maîtriser les éléments de la langue anglaise écrite standard.

Les **Subject Tests** du GRE sont administrés sur papier (Paper-Based Tests) et vous demandent

de répondre à des questions à choix multiple. Ils mesurent des connaissances acquises dans une discipline précise et nécessitent une spécialisation préalable dans cette discipline. Huit disciplines sont évaluées: *Biochemistry, Cell and Molecular Biology; Biology; Chemistry; Computer Science; Literature in English; Mathematics; Physics; Psychology*. Si vous souhaitez faire un Master ou un PhD dans l'une de ces spécialités, il est possible que le département vous demande de passer l'un de ces *Subject Tests* en plus du *GRE General Test*.

#### COMMENT OBTENIR LES INFORMATIONS SUR LES EXAMENS GRE ?

Les informations sur les examens GRE sont disponibles sur le site Internet [www.takethegre.com](http://www.takethegre.com) ou [www.gre.org](http://www.gre.org)

#### LES EXAMENS GRE SERONT ADMINISTRES EN FRANCE A QUELLES DATES ET OU ?

Il n'y a pas de dates d'examen fixées à l'avance pour le *Computer-Based GRE General Test* qui est administré toute l'année du lundi au samedi (sur rendez-vous) dans des centres à Paris et Toulouse. Pour le *Paper-Based (General Test ou Subject Tests)*, il n'y a que quelques dates dans l'année. Les dates et lieux de passage en France sont indiquées sur : [http://www.ets.org/gre/revised\\_general/register/centers\\_dates](http://www.ets.org/gre/revised_general/register/centers_dates)

#### COMMENT ET QUAND S'INSCRIRE AU GRE GENERAL TEST CBT?

- Inscription sur Internet : [www.ets.org/gre](http://www.ets.org/gre). Il faudra d'abord ouvrir un compte utilisateur. Les moyens de paiement sont limités à la carte de crédit : VISA, Master Card, American Express.
- Inscription par téléphone : en appelant votre centre d'inscription régional (voir coordonnées ci-dessous) au moins 2 jours ouvrables avant la date d'examen souhaitée. Un numéro de confirmation et l'adresse exacte de votre centre d'examen vous sera communiqué au moment de votre appel. Les moyens de paiement sont limités à la carte de crédit : VISA, Master Card, American Express.
- Inscription par fax ou par courrier : complétez le formulaire d'inscription (*International Test Scheduling Form*) qui se trouve au milieu du bulletin d'information. Choisissez 5 dates qui vous conviennent. Envoyez ce formulaire à votre centre d'inscription régional (voir coordonnées ci-dessous) trois semaines avant la première date souhaitée si vous l'envoyez par courrier, une semaine avant si vous l'envoyez par fax. Les moyens de paiement sont limités à la carte de crédit : VISA, Master Card, American Express pour les demandes par fax. Pour ceux qui souhaitent s'inscrire par courrier il est également possible de payer par chèque en euros, mandat international, etc.

#### Centre régional d'Inscription pour la France:

Prometric, Building 3  
Finnabair Technology Park  
Dundalk, Co Louth, Ireland  
Registration Phone  
+31-320-239-540  
Email: [www.prometric.com/contact-us](http://www.prometric.com/contact-us)  
Fax: +31-320-239-541

## COMMENT ET QUAND S'INSCRIRE AU GRE GENERAL TEST PAPER-BASED ET AUX SUBJECT TESTS ?

Pour passer le *GRE Paper-Based General Test* ou un des *Subject Tests* en France, vous pouvez vous inscrire sur Internet si vous pouvez régler par carte VISA, MasterCard ou American Express. Toutes les informations à ce sujet sont sur le site Internet [www.ets.org/gre](http://www.ets.org/gre)

## QUELS SONT LES COUTS DES EXAMENS GRE ADMINISTRES HORS DES ETATS-UNIS ET COMMENT LES REGLER ?

Le coût du GRE *revised General Test* est de \$205, celui d'un GRE *Subject Test* est de \$150.

## COMMENT ET OU PREPARER LES EXAMENS DU GRE ?

Vous trouverez des préparations pour le GRE *revised General Test* et les *Subject Tests* sur le site Internet : [www.ets.org/gre/general/prepare](http://www.ets.org/gre/general/prepare).

Des cours de préparation sont organisés par un certain nombre d'institutions privées. Le Centre Education USA n'est pas en mesure de vous recommander un organisme en particulier mais vous pouvez consulter la page partenaires du centre EducationUSA pour avoir une liste d'organismes ([www.fulbright-france.org](http://www.fulbright-france.org), rubrique « Etudier aux USA » / « Partenaires »).

## COMMENT ET QUAND RECEVREZ-VOUS LES RESULTATS ?

Pour le GRE *revised General Test*, vos scores officiels vous seront envoyés à vous et aux établissements que vous aurez indiqués dans les 10 à 15 jours qui suivent votre examen. En ce qui concerne les *Paper-Based Tests* (le *General Test* et les *Subject Tests*), les résultats vous seront envoyés environ six semaines après l'examen. Ces scores sont valables cinq ans.  
N.B. : Les scores du GRE General Test ont changé depuis août 2011. A l'heure actuelle, les parties verbale et mathématiques sont notés de 130 à 170 et la partie « Analytical Writing » est notée de 0 à 6. Pour l'ancien format du GRE General test, les parties verbales et mathématiques étaient notées entre 200 et 800. L'administration du test fournira les deux scores aux universités dans lesquelles vous postulez.

## GMAT

Le *Graduate Management Admission Test* (GMAT) est un examen standard qui mesure les compétences générales verbales et mathématiques et de rédaction analytique que l'on est censé avoir développées au bout d'un certain temps d'étude. Ces compétences générales sont associées avec le succès éventuel que l'on pourrait démontrer pendant une première année d'études dans une école de gestion au niveau d'un *Master of Business Administration* (MBA). C'est l'organisme américain PEARSON VUE qui s'occupe d'administrer le GMAT en Europe.

## EN QUOI CONSISTE LE GMAT ?

Le GMAT est composé de quatre exercices distincts et est « computer adaptive », c'est-à-dire qu'il s'adapte à votre niveau : si vous répondez juste à une question, la question qui suit sera un peu plus difficile, au contraire elle sera plus facile si vous ne donnez pas la bonne réponse. Le test dure environ trois heures et demi incluant des pauses de 5 à 10 minutes entre chaque exercice.

- Analytical Writing Assessment : il s'agit d'évaluer vos compétences en analyse critique et expression écrite. Il consiste en une rédaction analytique de 30 minutes: « Analyze an Argument ».
- Integrated Reasoning : il s'agit de 12 questions qui mesurent votre capacité à analyser et à synthétiser des données. Cette partie dure 30 minutes.
- Quantitative Reasoning : il s'agit de trente-sept questions à choix multiples évaluant votre raisonnement mathématique (*Data Sufficiency and Problem Solving*). Cette partie dure 75 minutes.
- Verbal Reasoning : Il s'agit de quarante et une questions à choix multiple de compréhension écrite, de raisonnement critique et de correction de phrases. Cette partie dure 75 minutes.

### COMMENT OBTENIR LES INFORMATIONS SUR LE GMAT ?

Toutes les informations concernant le GMAT se trouvent sur le site Internet : [www.mba.com/exams/gmat](http://www.mba.com/exams/gmat) .

**LA COMMISSION FRANCO-AMERICAINE N'A AUCUNE RESPONSABILITE QUANT A L'INSCRIPTION AU GMAT. ELLE N'EST PAS NON PLUS RESPONSABLE DE L'ADMINISTRATION DE L'EXAMEN. POUR TOUTE QUESTION COMPLEMENTAIRE VEUILLEZ CONTACTER PEARSON VUE DIRECTEMENT.**

### LE GMAT SERA ADMINISTRE EN FRANCE A QUELLES DATES ET OU ?

Le GMAT est administré sur ordinateur toute l'année et presque tous les jours dans des centres d'examen à Paris et dans quelques villes de province (voir [www.mba.com](http://www.mba.com)). L'adresse exacte de votre centre d'examen vous sera communiquée lors de votre inscription auprès de PEARSON VUE.

### COMMENT S'INSCRIRE ET QUEL EST LE COUT DU GMAT ADMINISTRE HORS DES ETATS-UNIS ?

- Inscription sur Internet : <https://www.mba.com/exams/gmat>. Il faudra d'abord ouvrir un compte utilisateur. Les moyens de paiement sont limités à la carte de crédit : VISA, Master Card, American Express.
- Inscription par téléphone : en appelant votre centre d'inscription régional (voir ci-dessous) au moins 3 jours avant la date d'examen souhaitée. Des frais supplémentaires de 10\$ sont à prévoir.  
Centre d'inscription pour l'Europe  
Téléphone: +44 (0) 161 855 7219 (entre 9h00 et 17h00)
- Inscription par courrier : complétez le formulaire d'inscription *Appointment-Scheduling Form* téléchargeable à partir de [www.mba.com](http://www.mba.com). Choisissez 5 dates qui vous conviennent et envoyez ce formulaire à :  
Pearson VUE-GMAT Program  
5601 Green Valley Drive Suite 300  
Bloomington, MN 55437 USA

N.B. : Votre formulaire d'inscription doit parvenir à PEARSON VUE –environ 3 semaines avant la 1<sup>ère</sup> date d'examen souhaitée.

- Inscription par fax : complétez le formulaire d'inscription *Appointment-Scheduling Form* téléchargeable à partir de [www.mba.com](http://www.mba.com). Choisissez 5 dates qui vous conviennent et envoyez le formulaire au numéro de fax ci-dessous :  
Centre d'inscription pour l'Europe :  
Fax: +44 (0) 161 855 7301  
N.B. : Votre fax doit être envoyé environ 1 semaine avant la 1<sup>ère</sup> date d'examen souhaitée.

**Le coût du GMAT administré en France est de 250\$.**

#### COMMENT PREPARER LE GMAT ?

Le GMAT peut être préparé au moyen de cours proposés par des instituts privés, de livres ou d'applications en ligne. Il est possible de télécharger gratuitement l'application GMATPrep sur [www.mba.com/gmatprep](http://www.mba.com/gmatprep). Il comprend une centaine de questions types ainsi que leur réponse et des explications. Vous pouvez également commander plusieurs préparations au test à partir de [www.mba.com/store](http://www.mba.com/store).

Des cours de préparation sont organisés par un certain nombre d'institutions privées. Le Centre Education USA n'est pas en mesure de vous recommander un organisme en particulier mais vous pouvez consulter la page partenaires du centre EducationUSA pour avoir une liste d'organismes ([www.fulbright-france.org](http://www.fulbright-france.org), rubrique « Etudier aux USA » / « Partenaires »).

#### QUAND RECEVREZ-VOUS VOS RESULTATS ?

A la fin de l'examen, vous verrez des résultats partiels sur l'écran. Les résultats officiels vous seront normalement envoyés directement environ 3 semaines après l'examen. Le jour de l'examen, il vous est possible d'indiquer les coordonnées de cinq établissements auxquels vous voulez que vos résultats soient envoyés par les services du GMAT. De même, il faut environ 3 semaines pour que ces résultats parviennent aux établissements que vous aurez sélectionnés.

**CETTE SYNTHÈSE DES CONDITIONS D'INSCRIPTION AU GMAT NE VOUS DISPENSE PAS DE LIRE ATTENTIVEMENT LES RENSEIGNEMENTS CONTENUS SUR LE SITE INTERNET OU DANS LE BULLETIN D'INFORMATION TELECHARGEABLE SUR LE SITE INTERNET : [www.mba.com](http://www.mba.com)**





## COUT DES ETUDES

Tous les établissements d'enseignement supérieur aux Etats-Unis demandent à leurs étudiants de payer des droits de scolarité (*Tuition*) – y compris les établissements publics.

Il est important de commencer à planifier le financement de vos études avant même de poser votre candidature. Les universités et *colleges* vous demanderont en général de joindre à votre dossier d'inscription un état de vos ressources et des garanties. De plus, pour obtenir un visa d'étudiant, il vous faudra prouver que vous êtes capable d'assumer tous les frais de vos études et, le cas échéant, les frais de votre conjoint et de vos enfants.

### Quelles seront vos dépenses ?

- Frais de scolarité et droits d'inscription (*tuition and fees*) :  
Les frais de scolarité représentent le coût des cours, les droits d'inscription couvrent d'autres services de l'université comme la bibliothèque, les activités estudiantines et l'infirmerie. Ces frais peuvent varier de 3 000\$ à plus de 40 000\$ pour une année d'études. Les *community colleges* et les écoles techniques et professionnelles pratiquent les barèmes les moins onéreux (en général entre 5 000\$ et 10 000\$ par an). Les universités d'Etat demandent aux étudiants qui viennent de l'extérieur des prix plus élevés (*out-of-state tuition*) qu'à ceux qui sont résidents de l'Etat (*in-state tuition*). En tant qu'étudiant étranger, vous paierez bien sûr les *out-of-state tuitions* qui varient entre 12 000\$ et parfois plus de 30 000\$. Les *colleges* privés les plus sélectifs sont ceux qui appliquent les barèmes les plus élevés (autour de 40 000\$ par an).
- Frais de logement et nourriture (*living cost*) :  
Le coût de la vie varie énormément d'un Etat à l'autre et même d'une ville à l'autre à l'intérieur d'un même Etat. Il est en général plus élevé dans les grandes villes, en Californie et dans le Nord-est. Il est moins élevé dans le Sud et le Midwest. Pour donner un ordre d'idée, ces frais peuvent varier de 4 000\$ à plus de 9 000\$ en résidence universitaire pour une année académique.
- Livres et fournitures :  
Le coût des livres est parfois très élevé, il faut prévoir entre 150\$ et plus de 1 000\$ par an.
- Autres dépenses :  
Mise à part votre billet d'avion, il faudra également prévoir des frais de transport une fois que vous serez sur place, surtout si votre logement est éloigné du campus (transport en commun ou même voiture). D'autres dépenses personnelles sont à prévoir comme par exemple, votre assurance-maladie qui est obligatoire et éventuellement une assurance pour votre voiture ou pour votre appartement.

## AIDES FINANCIERES NIVEAU GRADUATE

## BOURSES DE LA COMMISSION FRANCO-AMERICAINE

| Nom du programme  | Descriptif  | Dates limites            |
|---|---|--------------------------|
| <b>Les postes d'assistants de français:</b>   | <b>ÉTUDIANTS (Bac+3 minimum)</b>  |                          |
| <b>Programme Fulbright assistants de français</b><br>(25-30 postes d'assistants de langue française dans les universités)<br><br>+<br><b>Bourse Carlet-Levy Despas :</b><br>1 poste d'assistant à Amherst College dans le Massachusetts | Bourses quasi complètes (les lauréats sont logés, nourris, ne paient pas les frais de scolarité, reçoivent une allocation mensuelle, une bourse de voyage et une assurance santé du département d'Etat).<br>Opportunité de suivre des cours à l'université (mais il s'agit d'un programme non-diplômant).<br>Le but de ce programme est de développer une meilleure connaissance des États-Unis, de contribuer à la promotion de la langue française, et de bénéficier d'une expérience professionnelle à l'étranger.<br><br><u>Critères :</u><br>- Étudiants ou jeunes diplômés de nationalité française ;<br>- Être titulaire d'une licence (domaines prioritaires : langues, FLE, sciences humaines et sociales) avant le départ prévu pour les États-Unis ;<br>- Très bon niveau d'anglais, vérifié lors d'un entretien à la Commission franco-américaine et par le passage du TOEFL ;<br>- Prêt(e) à accepter le poste proposé, quelle que soit la région où le candidat sera affecté. | 1 <sup>er</sup> décembre |
| <b>Les séjours d'études ou de recherche :</b>   | <b>ÉTUDIANTS (Niveau Master ou Doctorat)</b>  |                          |
| <b>Programme Fulbright étudiants + Fondations privées partenaires</b><br>12 à 15 bourses de maximum 20 000\$  | Bourses pour des projets d'études aux Etats-Unis au niveau <i>graduate</i> (Master, Ph.D). Les candidats choisissent eux-mêmes leur institution d'accueil.<br><br><u>Critères :</u><br>- Étudiants, faisant état de trois années d'études supérieures validées à la date du dépôt de dossier de candidature et souhaitant poursuivre un cursus diplômant aux Etats-Unis (niveau Master ou Ph.D.).<br>- Artistes faisant état de trois années d'études supérieures validées ou l'équivalent professionnel.<br><br>Les critères de sélection sont les suivants :<br>- Niveau et qualité des études effectuées ;   | 1 <sup>er</sup> décembre |

|  |  |                         |
|--|--|-------------------------|
|  | <p>-Intérêt et précision du projet d'études aux États-Unis. L'exposé des motivations du candidat constitue un élément essentiel du dossier de candidature ;</p> <p>-Lettres de recommandation ; personnalité du candidat telle qu'elle ressort des lettres de référence et des activités extra-universitaires</p> <p>-Niveau d'anglais (TOEFL exigé : 92-93 pour le TOEFL IBT) ;</p> <p>-Nationalité française ; (les ressortissants des autres pays que la France sont éligibles au programme Fulbright à travers la Commission bilatérale de leur pays de nationalité).</p> <p>-Les double-nationaux franco-américains ne sont pas éligibles aux bourses Fulbright. Ils peuvent cependant être candidats aux bourses du secteur privé et des fondations américaines.</p> <p>-Les étudiants suivant déjà un cycle d'études dans une université américaine ne sont pas éligibles aux bourses de la Commission franco-américaine.</p> <p>N.B. : Les bourses Fulbright ne sont pas accordées sur des critères de ressources.</p> |                         |
| <p><b>Programme Fulbright doctorants + Fondations privées partenaires</b><br/>Entre 20 et 25 bourses (de 1 500\$ à 2 000\$ par mois pour une durée de 6 à 12 mois)</p> | <p>Bourses pour des projets de recherche aux Etats-Unis. Les candidats choisissent eux-mêmes leur institution d'accueil.</p> <p>Public : Doctorants inscrits en thèse en France. Tous domaines.</p> <p>Mêmes critères de sélection que les bourses « étudiants ».</p>  | 1 <sup>er</sup> février |

Pour plus d'informations, consultez notre site [www.fulbright-france.org](http://www.fulbright-france.org) , rubrique « Bourses Fulbright et partenaires ».

## LES ECHANGES INTER-UNIVERSITAIRES

La manière la plus économique de partir étudier aux Etats-Unis quand on a au minimum un Bac+2 est par le biais des échanges qui existent entre votre établissement en France et des établissements américains qui auraient signé des accords de partenariat. Il existe deux principaux programmes d'échanges entre la France et les Etats-Unis : la MICEFA (qui comprend plus particulièrement des universités parisiennes) et ISEP (qui comprend un certain nombre d'universités de province). De même, certains établissements d'enseignement supérieur français ont signé des accords individuels de partenariat avec une ou plusieurs universités américaines. Le principe des échanges est simple : vous ne payez pas les frais d'inscription de l'université américaine d'accueil. Les frais qui sont à votre charge sont l'inscription à la fac en France – obligatoire – et les frais de logement et nourriture aux Etats-Unis. Certaines bourses sont accordées par le conseil régional de votre lieu de résidence ou d'étude. Pour savoir si votre établissement fait partie des programmes ISEP ou MICEFA ou a signé des accords individuels de partenariat avec des universités américaines, veuillez vous renseigner auprès de  **votre service des relations internationales**. Ce même service peut également vous informer des éventuelles bourses proposées dans le cadre de ces échanges, notamment par le **conseil régional ou départemental** de votre lieu d'études ou de résidence. Veuillez noter cependant que vous ne pouvez bénéficier que des échanges qui existent entre l'établissement français dans lequel vous êtes déjà inscrit et ses universités américaines partenaires. Vous n'avez cependant pas le choix de l'université d'accueil et les places sont assez limitées chaque année.

### FLORIDA FRANCE LINKAGE INSTITUTE

L'Institut Floride-France a été fondé en 1989. C'est l'un des onze Instituts binationaux créés par l'Etat de Floride dans le but de stimuler des liens dans le domaine des affaires, de l'éducation, et des échanges culturels et scientifiques. C'est dans ce cadre que 25 étudiants français inscrits à plein temps dans une université publique de Floride sont autorisés à payer les frais de scolarité en tant que résidents de l'Etat de Floride, ce qui permet souvent de diviser les frais par deux ou par trois. Pour plus d'informations : <https://www.usf.edu/world/centers/florida-france/>

### GRADUATE ASSISTANTSHIP

Le mode de financement le plus courant et le plus accessible aux étudiants étrangers au niveau graduate est certainement le poste d'assistant (*Teaching Assistantship* ou *Research Assistantship*). Le principe est simple : en échange de ses services l'étudiant assistant est exempté de tout ou partie des frais de scolarité, dans certain cas il perçoit même une rémunération allant de 500\$ à 30 000\$ par année académique et bénéficie d'une assurance santé gratuite. En général, il faut savoir que les étudiants préparant un doctorat ont plus de chance de trouver un poste d'assistant. De même, les possibilités d'assistantat sont plus nombreuses dans les départements scientifiques que dans les départements littéraires ou de sciences humaines. L'assistantat est un mode de financement assez commun pour un étudiant étranger qui poursuit des études au niveau *graduate*, car il n'est pas éligible pour les bourses fédérales et pour certains programmes de prêt-étudiant. En 2012-2013, 40% des étudiants internationaux de niveau Master ou doctorat ont reçu une aide financière de leur université américaine d'accueil, en grande partie grâce à des postes d'assistant.

Si vous demandez un poste de *Teaching Assistant* ou de *Research Assistant*, vous devez à la fois poser votre candidature au *Board of Admissions* pour vous faire accepter comme étudiant

dans le département où vous comptez poursuivre vos études et en même temps à la *Chairperson* du département dans lequel vous désirez proposer vos services comme *teaching* ou comme *research assistant*.

En général, les demandes d'aide financière doivent être envoyées avant le 15 janvier. Il arrive même que certaines dates limites soient fixées au 1er ou au 15 décembre.

#### *POUR TROUVER D'AUTRES SOURCES DE FINANCEMENT*

##### **Internet :**

[www.fulbright-france.org](http://www.fulbright-france.org) (rubrique Les études aux USA, « Financer votre séjour »)

<https://educationusa.state.gov/find-financial-aid> (site du réseau mondial EducationUSA affilié au département d'état américain)

[www.fundingusstudy.org](http://www.fundingusstudy.org) (liste de bourses publiée par l'*Institute of International Education*)

## VISA



Vous trouverez ci-dessous une synthèse des informations qui se trouvent sur le site Internet de l'ambassade des Etats-Unis :

<https://fr.usembassy.gov/fr/>

C'est l'activité envisagée aux Etats-Unis qui détermine le type de visa à obtenir. Le visa qui correspond aux études et aux stages linguistiques est le **visa F**, dont on ne peut faire la demande qu'une fois inscrit dans un établissement aux Etats-Unis. Pour attester de son inscription, l'étudiant doit présenter aux services consulaires le certificat d'éligibilité (formulaire I-20), que l'établissement américain lui a envoyé après qu'il ait accepté l'admission et qu'il est fourni une certification financière (preuve qu'il ou sa famille a les moyens de financer au moins un an d'études).

Le **visa J** doit être obtenu par les étudiants participant à un programme d'échange, les étudiants qui ont une bourse d'études, les étudiants en médecine qui vont faire leur internat aux Etats-Unis, et les jeunes qui partent travailler au pair ou dans le cadre d'un stage ou d'un job d'été. On ne peut demander ce visa qu'une fois inscrit dans un programme d'échanges, un établissement aux Etats-Unis ou, pour ce qui concerne les séjours au pair, les stages et les jobs d'été, auprès d'un organisme sponsor qui doit vous fournir le formulaire DS-2019. Il est très rare que vous partiez étudier aux Etats-Unis dans le cadre d'un *bachelor's degree* avec un visa J.

Dès réception de votre formulaire I-20 ou DS-2019 vous devez IMPERATIVEMENT prendre un rendez-vous avec les services consulaires de l'ambassade des États-Unis à Paris, voir le site <https://ais.usvisa-info.com/fr-FR/niv>. Fixez cette date dès que possible car les délais d'obtention d'un entretien consulaire peuvent être longs, surtout en période estivale.

### Le jour du rendez-vous vous devrez vous munir des documents suivants :

- Votre passeport, d'une validité d'au moins six mois au-delà du séjour envisagé.
- Le formulaire I-20 ou DS-2019
- La confirmation du formulaire DS-160 dûment rempli en ligne sur le site <https://ceac.state.gov/genniv/>
- Les personnes participant à un programme d'échange ou d'études (catégories de visas F-1 et J-1) dont le formulaire I-20 ou DS-2019 a été délivré, devront s'acquitter d'un droit d'enregistrement SEVIS:
  1. Un règlement de 350 dollars (visa F-1, M-1) ou 220 dollars (visa J-1 pour les programmes d'échange, y compris les stages professionnels) ou 35 dollars (visa J-1 pour les jobs d'été, programmes au pair, ou camp counselors) par carte bancaire est nécessaire. Il se fait sur le site Internet [www.fmjfee.com](http://www.fmjfee.com) en remplissant en ligne le formulaire I-901 («Fee for Remittance for Certain F non-immigrants») pour l'enregistrement SEVIS.
  2. Ce règlement peut être fait par l'intermédiaire d'un organisme tiers -- école ou organisme d'échange. Il faut impérativement imprimer le reçu et le joindre à votre dossier.
- Les frais de demande de visa s'élèvent à \$160 (septembre 2019) payables lorsque vous prenez RDV. Attention ce tarif varie souvent, veuillez le vérifier sur le site de l'ambassade à la page : <https://ais.usvisa-info.com/en-fr/niv/information/fee>.

- Vous devrez télécharger une photo d'identité à partir du formulaire DS-160. Il s'agit d'un format spécifique. Pour plus d'informations voir : <https://travel.state.gov/content/travel/en/us-visas/visa-information-resources/photos.html>

Enfin, pour faciliter votre démarche au consulat, sachez qu'il y a des mesures de sécurité assez strictes à l'intérieur des services consulaires :

- L'accès aux bâtiments administratifs est réglementé et soumis à une procédure de contrôle de l'ensemble des visiteurs et de leurs bagages. Les valises, les sacs de voyage, les équipements électroniques (ordinateur portable et lecteur mp3) ou photographiques ne sont pas autorisés dans la salle d'attente ou dans les locaux de l'ambassade. Les téléphones portables seront remis au personnel de sécurité avant admission dans la salle d'attente.
- Toute denrée alimentaire sera refusée à l'entrée. Un distributeur de boissons et de sandwiches est à la disposition du public dans la salle d'attente. Prévoyez une occupation car l'attente peut être de plusieurs heures.
- En arrivant aux services consulaires, prenez un numéro et attendez votre tour. Pour un bon déroulement de la procédure, ayez tous vos documents en main.  
N.B. : l'ordre de passage n'est pas forcément chronologique et il se peut que vous ayez à attendre une heure au moins pendant les périodes de pointe.

L'obtention d'un visa dépend essentiellement de deux conditions :

- 1) Le demandeur doit pouvoir justifier de sa capacité à prétendre à la catégorie de visa qu'il sollicite.
- 2) Le demandeur doit convaincre l'officier consulaire de son intention de quitter les Etats-Unis à l'expiration de son autorisation de séjour.

## NOTRE SELECTION DE SITES INTERNET UTILES

Les sites Internet qui ont pour objectif de vous guider dans vos démarches pour choisir et poser votre candidature dans une université américaine foisonnent. Le Centre Education USA de la Commission franco-américaine a trouvé utile d'en citer quelques uns, en particulier ceux généralement utilisés par nos deux conseillères.

### **Informations générales sur le système universitaire américain:**

[www.fulbright-france.org](http://www.fulbright-france.org) (site de la Commission franco-américaine, rubrique «EducationUSA»)

[www.educationusa.state.gov](http://www.educationusa.state.gov) (site du réseau international *Education USA*, affilié au Département d'Etat américain)

[www.ed.gov/NLE/USNEI](http://www.ed.gov/NLE/USNEI) (site du Département d'Education américain)

### **Listes d'universités américaines au niveau Graduate :**

[www.chea.org](http://www.chea.org)

[www.gradschools.com](http://www.gradschools.com)

[www.mba.com](http://www.mba.com)

[www.petersons.com/graduate-schools.aspx](http://www.petersons.com/graduate-schools.aspx)

[www.princetonreview.com/graduate-schools-programs.aspx](http://www.princetonreview.com/graduate-schools-programs.aspx)

### **Classements d'universités américaines :**

[www.usnews.com](http://www.usnews.com) (*U.S. News & World Report*, rubrique *Best Grad Schools...*)

### **Informations sur les tests d'admission:**

[www.ets.org](http://www.ets.org) (site de *ETS : Education Testing Service* qui administre le TOEFL, GRE)

[www.mba.com](http://www.mba.com) (informations sur le GMAT)

### **Informations sur les aides financières:**

[www.fulbright-france.org](http://www.fulbright-france.org) (rubrique « Etudier aux USA » / « Financer votre séjour »)

<https://educationusa.state.gov/find-financial-aid> (bourses offertes par des universités aux étudiants internationaux, liste remise à jour toutes les semaines)

[www.fafsa.ed.gov](http://www.fafsa.ed.gov) (pour étudiants américains)

[www.fundingstudy.org/](http://www.fundingstudy.org/) (site de l'institute of International Education)

[www.sciencemag.org/careers/where-search-funding](http://www.sciencemag.org/careers/where-search-funding) (pour des étudiants en science)

[www.iefaf.org](http://www.iefaf.org) (International Education Financial Aid)

### **Cours à distance et MOOCs (Massive Open Online Courses):**

[www.petersons.com/college-search/distance-education.aspx](http://www.petersons.com/college-search/distance-education.aspx)

[www.deac.org](http://www.deac.org) (*The Distance Education Accrediting Commission*)

[www.geteducated.com](http://www.geteducated.com) (*Best Distance Learning Graduate Schools*)

[www.edx.org](http://www.edx.org) (cours gratuits en ligne proposés entre autres par Harvard, MIT, UC Berkeley, etc.)

[www.coursera.org](http://www.coursera.org) (cours gratuits en ligne proposés par plusieurs universités étrangères)

### **Services d'évaluation privés :**

[www.naces.org](http://www.naces.org) (*National Association of Credential Evaluation Services*)

[www.edupass.org/admissions/evaluation.phtml](http://www.edupass.org/admissions/evaluation.phtml)

### **Informations sur quelques domaines d'études spécifiques :**

#### **- Anglais intensif (ESL programs):**

[www.aaiep.org](http://www.aaiep.org) (*American Association of Intensive English Program*)

[www.cea-accredit.org](http://www.cea-accredit.org) (*Commission on English Language Programs Accreditation*)

[www.intensiveenglishusa.org](http://www.intensiveenglishusa.org) (*Institute of International Education*)

[www.internationalstudent.com/learn-english/](http://www.internationalstudent.com/learn-english/)

[www.studyusa.com](http://www.studyusa.com) (*Study in the USA magazines*)



[www.uciop.org](http://www.uciop.org) (*University and College Intensive English Programs*)

**- Arts et Architecture:**

[www.arts-accredit.org](http://www.arts-accredit.org) (site d'accréditation pour les écoles de musique, de beaux-arts, de danse et de théâtre).

[www.naab.org](http://www.naab.org) (National Architectural Accrediting Board)

**- Communication / journalisme:**

<http://www.acejmc.org/> (*The Accrediting Council on Education in Journalism and Mass Communication*)

**- Commerce et gestion**

[www.aacsb.edu](http://www.aacsb.edu) (*Association to Advance Collegiate Schools of Business*)

[www.mba.com](http://www.mba.com)

**- Droit**

[www.americanbar.org/groups/legal\\_education/resources/aba\\_approved\\_law\\_schools/](http://www.americanbar.org/groups/legal_education/resources/aba_approved_law_schools/) (*American Bar Association*)

[www.lsac.org](http://www.lsac.org) (*Law School Admission Council*)

**- Ingénierie / sciences exactes:**

[www.abet.org](http://www.abet.org) (*American Board for Engineering and Technology*)

**- Sciences médicales:**

[www.aamc.org](http://www.aamc.org) (*Association of American Medical Colleges*)

[www.adea.org](http://www.adea.org) (*American Dental Education Association*)

[www.aavmc.org](http://www.aavmc.org) (*Association of American Veterinary Medical Colleges*)

[www.aacp.org](http://www.aacp.org) (*American Association of Colleges of Pharmacy*)

[www.apta.org/ProspectiveStudents/](http://www.apta.org/ProspectiveStudents/) (*American Physical Therapy Association*)

[www.aacn.nche.edu/ccne-accreditation/accredited-programs](http://www.aacn.nche.edu/ccne-accreditation/accredited-programs) (*Commission on Collegiate Nursing Education*)

**Informations sur les démarches administratives (visa, assurances, ...) :**

<https://fr.usembassy.gov/fr/> (site de l'ambassade des Etats-Unis en France)

<https://fr.franceintheus.org/spip.php?rubrique11> (site de l'ambassade de France aux Etats-Unis)

[www.diplomatie.gouv.fr/fr/services-aux-citoyens/](http://www.diplomatie.gouv.fr/fr/services-aux-citoyens/) (pour les expatriés français à l'étranger)

[www.office-tourisme-usa.com](http://www.office-tourisme-usa.com) (site de l'Office du tourisme américain)

<http://travel.state.gov> (entre autres : infos sur les visas).

**Septembre 2019**

Centre EducationUSA  
Commission franco-américaine  
9 rue Chardin – 75016 PARIS  
[www.fulbright-france.org](http://www.fulbright-france.org)

